

СОГЛАСОВАНО

Общими собраниями

работников

(протокол от 15.04.2020г. №3)

УТВЕРЖДАЮ

Заведующий МБДОУ детский сад № 40 города Белово



16 апреля 2020 г

**Отчет о результатах самообследования
муниципального бюджетного дошкольного образовательного учреждения «Детский сад № 40
«Фиалка» города Белово» за 2019 год**

Аналитическая часть

I. Общие сведения об образовательной организации

Наименование образовательной организации	Муниципальное бюджетное дошкольное образовательное учреждение «Детский сад № 40 «Фиалка» города Белово»
Руководитель	Ольга Евгеньевна Коос
Адрес организации	652600, Кемеровская область, г Белово, ул. Маркса, 6 а
Телефон, факс	(838452)2-11-67
Адрес электронной почты	mdou-det-sad-40@mail.ru
Учредитель	Муниципальное образование Беловский городской округ
Дата создания	1965 год
Лицензия	№17078 от 04.05.2018 г

II. Оценка системы управления организации

Управление МБДОУ детский сад № 40 города Белово осуществляется в соответствии с законодательством Российской Федерации и Уставом Учреждения. Управление осуществляется на основе сочетания принципов единоначалия и коллегиальности. Единоличным исполнительным органом Учреждения является заведующий, который осуществляет текущее руководство деятельностью. Структура, порядок формирования, срок полномочий и компетенция органов управления Учреждения, порядок принятия ими решения устанавливается уставом Учреждения в соответствии с законодательством Российской Федерации.

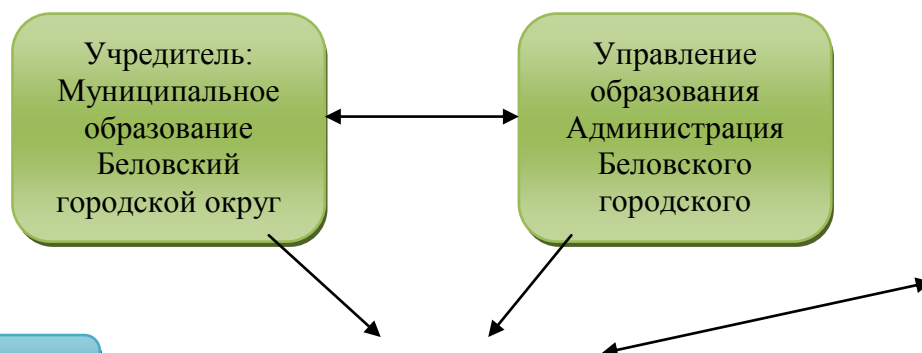
Учреждение самостоятельно в формировании своей структуры. Имеет в своей структуре различные структурные подразделения, обеспечивающие осуществление образовательной деятельности с учетом уровня, вида и реализуемой образовательной программы, формы обучения и режима пребывания воспитанников.

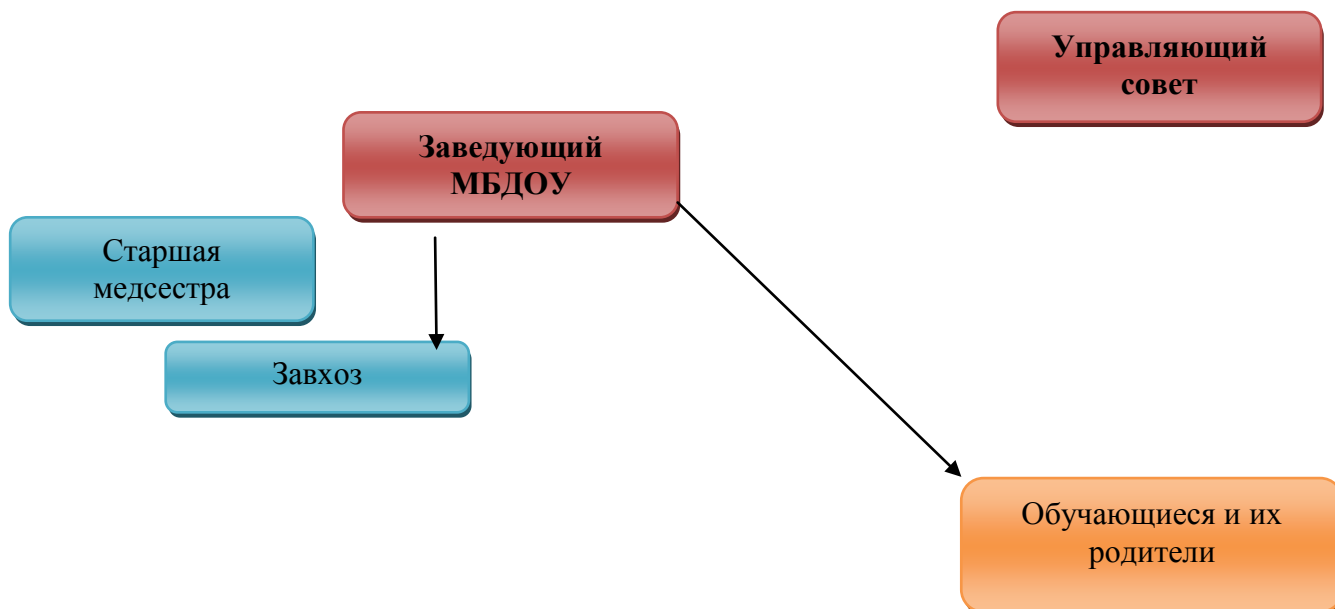
Органы управления, действующие в Учреждении

Наименование органа	Функции
Заведующий	Контролирует работу и обеспечивает эффективное взаимодействие структурных подразделений организации, утверждает штатное расписание, отчетные документы организации, осуществляет общее руководство Детским садом
Управляющий совет	Рассматривает вопросы:

Педагогический совет	<p>Принимает решения, касающиеся выполнения государственных и региональных программ и учебных планов, награждения, аттестации педагогических работников.</p> <p>Обсуждает объективную информацию о состоянии учебно-воспитательного процесса, вырабатывает рекомендаций.</p> <p>Проводит опытно-экспериментальную работу, социальное обследование</p> <p>Выбирает учебные планы, программы.</p> <p>Вносит изменения и поправки в образовательную программу, программу развития, воспитательную систему Учреждения, уточняет планы работы в связи с изменениями государственной политической, социальной обстановки, социального заказа.</p> <p>Анализирует состояние учебно-воспитательного процесса, обобщает и анализирует педагогический опыт.</p> <p>Рассматривает механизмы организации взаимодействия педагогического коллектива с законными представителями, воспитанниками, педагогическими коллективами других образовательных организаций, социумом.</p> <p>Защищает права и охраняет здоровье воспитанников.</p>
Общее собрание работников	<p>Участствует в разработке и принятии коллективного договора, внесение изменений и дополнений к ним.</p> <p>Формирует первичную профсоюзную организацию работников Учреждения и (или) представительного органа работников для предоставления интересов всех работников в социальном партнерстве на локальном уровне.</p> <p>Вносит предложения в проекты локальных нормативных актов Учреждения, затрагивающих трудовые и социальные права работников.</p> <p>Избирает комиссию по трудовым спорам, комиссию по установлению доплат, надбавок и материальному стимулированию.</p> <p>Одобрывает комплексные планы улучшения условий труда и санитарно-оздоровительных мероприятий в Учреждении, контролирует ход выполнения этих планов.</p> <p>Контролирует соблюдение работниками Учреждения правил и инструкций по охране труда, использование средств, предназначенных на охрану труда.</p> <p>Разрешает конфликтные ситуации между работниками и администрацией Учреждения.</p> <p>Избирает членов Управляющего совета.</p> <p>Принимает решения по вопросам, не отнесенным действующим законодательством РФ к исключительной компетенции других органов.</p>

Структурная модель управления МБДОУ детский сад №40 города Белово





Управляющая система состоит из двух структур:

1 структура – коллегиальное управление:

- Педагогический совет;
- Общее собрание трудового коллектива;
- Управляющий совет

2 структура – административное управление, которое имеет линейную структуру:

- 1 уровень управления – заведующий Учреждения
- 2 уровень управления – старший воспитатель, старшая медсестра, заместитель заведующего по АХР. Объект их управления – часть коллектива согласно функциональным обязанностям (педагогический персонал, учебно-вспомогательный персонал, обслуживающий персонал)
- 3 уровень управления - осуществляется воспитателями, специалистами, обслуживающим персоналом.

Таким образом, в Учреждении реализуется возможность участия в управлении всех участников образовательного процесса. Заведующий детским садом занимает место координатора стратегических направлений. В детском саду функционирует Первичная профсоюзная организация.

I. Оценка образовательной деятельности

Образовательная деятельность в Детском саду организована в соответствии с Федеральным законом от 29.12.2012 № 273-ФЗ «Об образовании в Российской Федерации», ФГОС дошкольного образования, СанПиН 2.4.1.3049-13 «Санитарно-эпидемиологические требования к устройству, содержанию и организации режима работы дошкольных образовательных организаций».

Образовательная деятельность ведется на основании утвержденной основной образовательной программы дошкольного образования, которая составлена в соответствии с ФГОС дошкольного образования, с учетом примерной образовательной программы дошкольного образования, санитарно-эпидемиологическими правилами и нормативами, с учетом недельной нагрузки.

Детский сад № 40 города Белово посещают 154 воспитанника, для которых работают 6 групп дошкольного возраста общеразвивающей направленности, из них две группы младшего дошкольного возраста (с 2-х до 4-х лет), одна группа среднего дошкольного возраста (с 4-х до 5-ти лет), две группы старшего дошкольного возраста (с 5-ти до 6-ти лет), одна подготовительная к школе группа (с 6-ти до 7-ми лет).

Годы	Детей по нормативам	Детей на начало года	Детей на конец года	От 2-х до 4-х лет		От 4-х до 7 лет	
				Кол-во групп	Ко-во детей	Кол-во групп	Кол-во детей
2018-2019 уч.год	172	155	154	2	60	4	94

Информация о семьях воспитанников посещающих детский сад

№	Категория семей	Кол-во по детскому саду
1	Многодетные	17
	Неполные	18
	Малообеспеченные	4
	Участники боевых действий	нет
	Дети под опекой	нет

Реализация ООП МБДОУ детский сад № 40 города Белово

Образовательный процесс в Учреждении осуществляется в соответствии основной образовательной программой дошкольного образования, разработанной на основе ФГОС ДО с учётом примерной основной образовательной программы дошкольного образования «От рождения до школы» под редакцией Н.Е. Вераксы, Т.С. Комаровой, М. А. Васильевой и с использованием парциальных программ и технологий <http://edubel.ru/edu/index23.aspx?site=0324&page=01&uid=379101836250&mode=razdel&max=4>:

- Авдеева, Н.Н. Безопасность: Учебное пособие по основам безопасности жизнедеятельности детей старшего дошкольного возраста
- Николаева, С.Н. Парциальная программа «Юный эколог» для детей 3-7 лет
- Князева, О. Л., Маханева, М. Д. Приобщение детей к истокам русской народной культуры: Программа. Учебно - методическое пособие
- О.С. Ушакова, Н.В. Гавриш Знакомим детей с литературой. Парциальная программа
- Каплунова, И.М., Новоскольцева, И.А. «Ладушки» Программа по музыкальному воспитанию для детей дошкольного возраста.
- Дополнительная общеобразовательная программа по экономическому воспитанию «Умный гном» (разработана на основе примерной парциальной программы дошкольного образования «Экономическое воспитание: формирование предпосылок финансовой грамотности» для детей 5-7 лет, рекомендованной Министерством образования и науки РФ.

Приложениями к ООП являются:

Приложение 1. Рабочая программа музыкального руководителя.

Приложение 6. Годовой план МБДОУ детский сад № 40 города Белово.

Приложение 7. АООП для детей с тяжелыми нарушениями речи.

Приложение 9. Рабочая программа учителя - логопеда.

Приложение 11. Учебный план.

Приложение 12. Календарный учебный график.

Основная образовательная программа реализуется в соответствии с учебным планом МБДОУ детский сад № 40 города Белово, календарным учебным графиком и годовым планом работы Учреждения.

Статистика по итогам аттестации педагогических кадров

В 2018-2019 учебный год 4 педагога прошли аттестацию на присвоение категории. 4 педагога прошли аттестацию в КРИПКиПРО из них: 2 - Высшая КК; 2 -Первая КК. Для эффективного прохождения аттестации работникам необходимо более внимательно знакомится с требованиями к Квалификационной Категории (КК). Педагогический работник должен проанализировать реальный уровень своей профессиональной компетентности, позволяющий достичь определенной результативности деятельности. **Вывод:** приветствуются положительные результаты работы по вовлечению обучающихся в исследовательскую, творческую, физкультурно-оздоровительную и спортивную деятельность при первой КК. На высшую КК: положительная динамика количества вовлеченных при высоком качестве подготовки обучающихся к участию в олимпиадах, фестивалях, конкурсах, соревнованиях; наличие призеров, лауреатов, победителей;- положительная динамика количества вовлеченных при высоком качестве результатов обучающихся в исследовательской, творческой деятельности, которая носит системный характер, имеются высокие показатели представления результатов работы, имеются победители конкурсов, соревнований разного уровня. Следует обратить внимание на необходимость транслирования педагогами в педагогических коллективах опыта практических результатов своей профессиональной деятельности, в том числе экспериментальной инновационной.

Результаты освоения ООП

Образовательная деятельность ведётся на русском языке, в очной форме, нормативный срок обучения 5 лет, уровень образования – дошкольное образование.

Образовательный процесс в ДОУ строится с учетом контингента воспитанников, их индивидуальных и возрастных особенностей в соответствии с требованиями ООП ДО.

При организации образовательного процесса учитываются принципы интеграции образовательных областей (физическое развитие, познавательное развитие, речевое развитие, социально-коммуникативное развитие, художественно-эстетическое развитие) в соответствии с возрастными возможностями и особенностями детей.

Образовательный процесс строится на основе законодательно-нормативных документов, оценки состояния здоровья детей, системы психолого-педагогических принципов, отражающих представление о самооценности дошкольного детства.

Основной формой образования и воспитания является игра и виды детской деятельности (игровая, коммуникативная, трудовая, познавательно-исследовательская, продуктивная, музыкально-художественная, чтение художественной литературы, физическая активность).

В основу организации образовательного процесса положен комплексно-тематический принцип планирования.

Содержание ООП ДО определяется в соответствии с направлениями развития ребенка, соответствует основным положениям возрастной психологии и дошкольной педагогики и обеспечивает единство воспитательных, развивающих и обучающих целей и задач.

В ДОУ отработана система взаимодействия всех педагогов (администрации, воспитателей, музыкального руководителя, учителя-логопеда), система взаимодействия с родителями (законными представителями), ведется работа по расширению социального партнерства.

Использование современных педагогических технологий (проектной, игровой, ИКТ) в дошкольном образовании как одного из методов интегративного обучения дошкольников, позволило значительно повысить самостоятельную активность детей, развивать творческое мышление, умение детей самостоятельно, разными способами находить информацию об интересующем предмете или явлении и использовать эти знания для создания новых объектов действительности. А так же, делает образовательную систему ДОУ открытой для активного участия родителей.

ООП ДО реализуется согласно годовому планированию, режиму дня, годовому учебному графику, учебному плану и режиму непосредственно образовательной деятельности (НОД), которые составлены в соответствии с современными дидактическими, санитарными и методическими требованиями, содержание выстроено в соответствии с ФГОС ДО. При составлении плана образовательной деятельности учтены предельно допустимые нормы учебной нагрузки, изложенные в СанПиН 2.4.1.3049-13.

Усвоение детьми программного материала проанализировано с помощью мониторинга образовательного процесса. **Цель:** определить степень освоения ребенком основной общеобразовательной программы МБДОУ детского сада № 40 города Белово и влияние образовательного процесса, организуемого в дошкольном учреждении, на развитие ребенка, а также своевременная корректировка и оптимизация форм и методов образовательной работы.

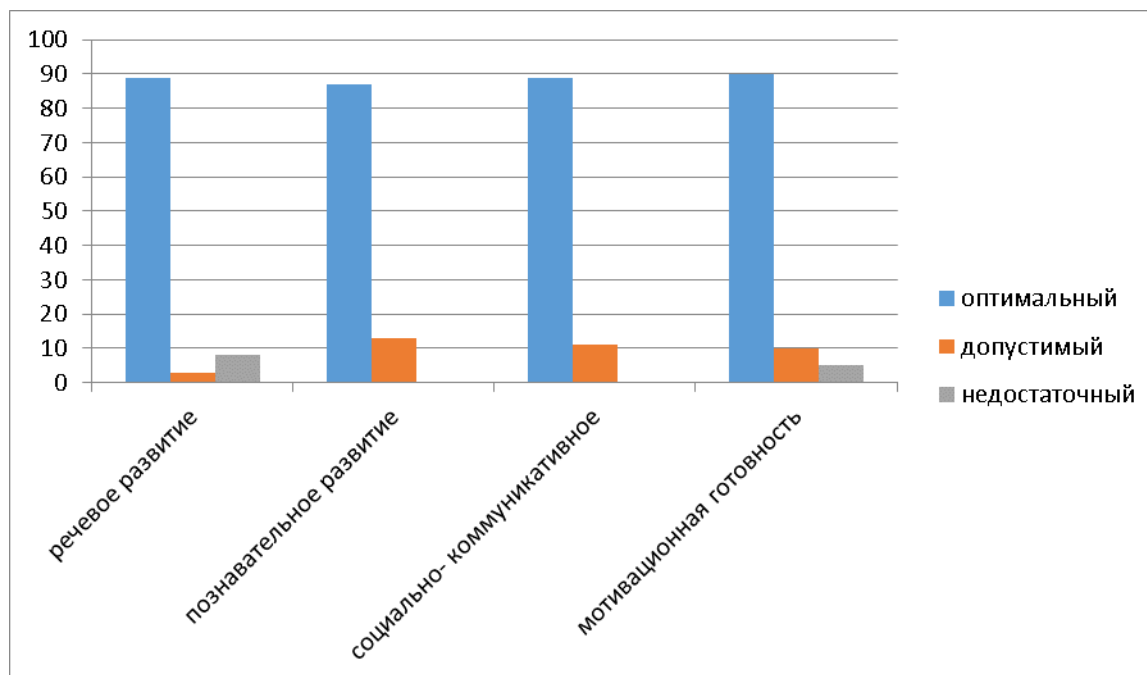
Мониторинг проводится два раза в год (сентябрь и май).

Мониторинг образовательного процесса проводится педагогами, ведущими образовательную деятельность с детьми. Он основывается на анализе достижения детьми промежуточных результатов, которые описаны в каждом разделе образовательной программы.

Анализ готовности детей к обучению в школе

При помощи педагогической диагностики готовности к обучению в школе было обследовано 24 ребенка подготовительной к школе группы, с целью выявления уровня готовности к школе.

Уровни	Речевое развитие	Познавательное развитие	Социально - коммуникативное развитие	Мотивационная готовность
Оптимальный	89%	87%	89%	90%
Допустимый	3%	13%	11%	10%
Недостаточный	8%	-	-	-



На основании диагностики можно сделать вывод о высоком уровне готовности детей к обучению в школе.

В таблице прослеживается оптимальный уровень результатов освоения основной образовательной программы. Это обусловлено тем, что педагоги постоянно повышают свой профессиональный уровень: своевременно посещают курсы повышения квалификации, занимаются самообразованием, принимают активное участие в подготовке и проведении семинаров-практикумов, консультациях. Из результатов освоения основной общеобразовательной программы можно сделать вывод о том, что программа освоена детьми на 89% (оптимальный, допустимый уровень). Однако, следует уделить большее внимание областям: речевое, физическое развитие. В целях повышения уровня выполнения программы в следующем учебном году намечено продолжение усиленной работы именно по этим образовательным областям.

Анализ полученных результатов позволяют говорить о хорошем уровне освоения программных задач. Дальнейшее повышение качества образования в дошкольном учреждении ориентировано на повышение уровня педагогической компетентности педагогического коллектива в области новых методических разработок по реализации ООП.

Мониторинг коррекционной работы

На начало учебного года в логопедический пункт было зачислено 21 ребенок, 17 детей с диагнозом ОНР и 4 ФФН. В течении учебного года с детьми проводилась коррекционная работа по преодолению нарушений звукопроизношения, фонетического восприятия, слоговой структуры слова, грамматического строя и связной речи.

Контрольные обследования детей проводились, в начале, в середине и в конце учебного года, что позволило выявить динамику нарушений в развитии речи.

Начало учебного года:

Звукопроизношение- 96% (20 детей)

Фонематическое восприятие- 73%(16 детей)

Слоговая структура-52% (10 детей)

Грамматический строй-27%(5 детей)

Связная речь-41%(8 детей)

Середина учебного года:

Звукопроизношение-43%(8 детей)

Фонематическое восприятие- 51%(10 детей)

Слоговая структура -33%(6 детей)

Грамматический строй-20%(4 детей)

Связная речь-26%(5 детей)

Конец учебного года:

Звукопроизношение-13%(2 детей)

Фонематическое восприятие-24%(4 детей)

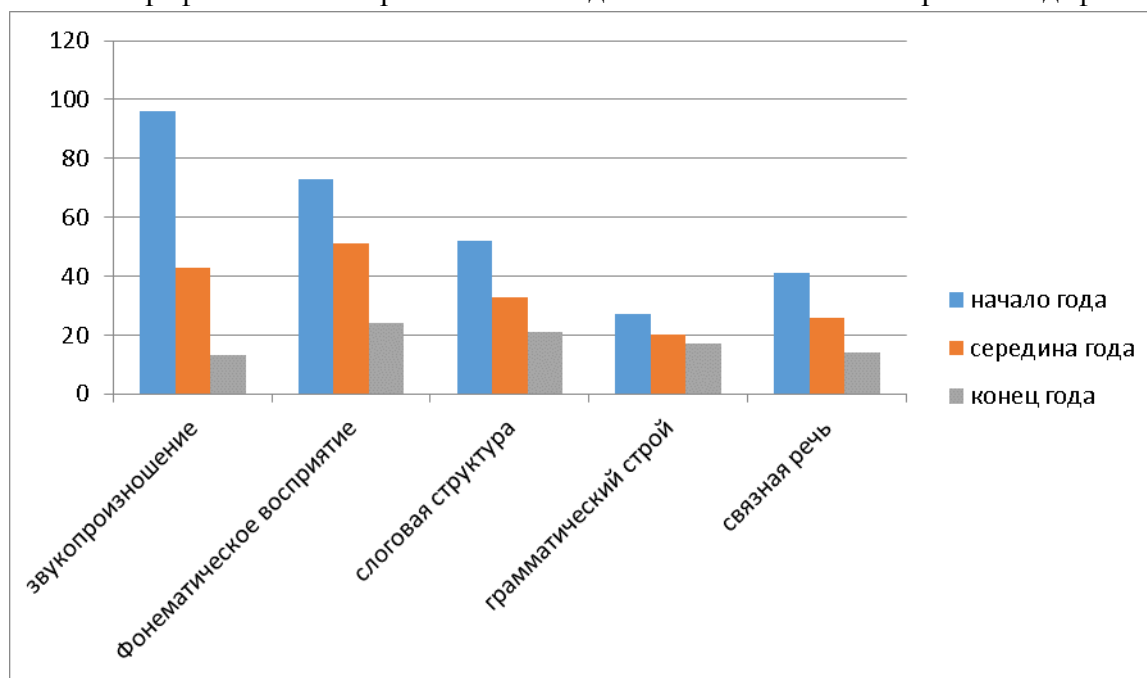
Слоговая структура -21%(3 детей)

Грамматический строй-17%(2 детей)

Связная речь-14%(2 детей)

Основным речевым нарушением в данной группе детей является стертая дизартрия. Поэтому, на начало года все компоненты речи находятся на низком уровне развития. Однако, после интенсивной коррекционно- развивающей работы по преодолению речевых нарушений, речевая деятельность воспитанников нормализуется до среднего и высокого уровней развития.

В графическом отображении мы видим заметное снижение речевых дефектов.



На конец учебного года остались 5 детей нуждающихся в продолжении коррекционной работы. Их речевые показатели находятся на среднем уровне развития. Детей с низкими показателями в речевом развитии не выявлено.

По данным проведенного обследования становится понятно, что используемые методы коррекционной работы результативны и способствуют нормализации речевой деятельности детей.

Воспитательная работа

1. Проведение ежегодной всероссийской акции «Посвящение в Эколята». Принято 44 воспитанника.
2. В рамках взаимодействия с социумом разработаны мероприятия воспитательной и образовательной направленности со специалистами Центральной библиотечной системы г. Белово. Проведено 24 занятия

- по циклам исторического, научного, естественного цикла.
3. Работа клуба взаимодействия детского сада и родителей «Школа Дошкольных Наук». Проведено 4 мероприятия совместно с будущими воспитанниками, родителями и специалистами образовательного учреждения. Эти мероприятия позволили плавно адаптироваться к условиям и режиму образовательного учреждения
 4. В рамках взаимодействия с отделом ГИБДД г. Белово 1 раз в квартал проводятся мероприятия, направленные на профилактику травматизма детей на дорогах. Систематические беседы, игры, участие во флэш – мобах способствуют закреплению правил безопасности на дорогах.
 5. Ежегодная зимняя Олимпиада для старшего дошкольного возраста. Дошкольники приобщаются к здоровому образу жизни. Популяризация участия в физкультурном - спортивном комплексе «Готов к труду и обороне».

Реализация программ дополнительного образования осуществлялось по направлениям: социально-коммуникативное развитие, познавательное развитие, познавательное развитие речевое развитие, художественно – эстетическое развитие, физическое развитие. Обучалось 120 воспитанников.

IV. Оценка функционирования внутренней системы оценки качества образования

Педагогическая диагностика образовательной деятельности в 2019 году показал хорошую работу педагогического коллектива по всем показателям.

Состояние здоровья и физического развития воспитанников удовлетворительные. 89 % детей успешно освоили образовательную программу дошкольного образования в своей возрастной группе. 100% воспитанников подготовительной группы показали высокие показатели готовности к школьному обучению и в школы. В течение года воспитанники Учреждения успешно участвовали в конкурсах и мероприятиях различного уровня.

В результате рейтинга НОКО 2019 г получены следующие результаты:

- Открытость и доступность сведений об организации 95%
- Комфортность условий предоставления услуг 100%
- Доступность услуг для инвалидов 46%
- Доброжелательность и вежливость работников 100%
- Удовлетворенность условиями оказания услуг 100%

Анкетирование родителей показало высокую степень удовлетворенности качеством предоставляемых услуг.

V. Оценка кадрового обеспечения

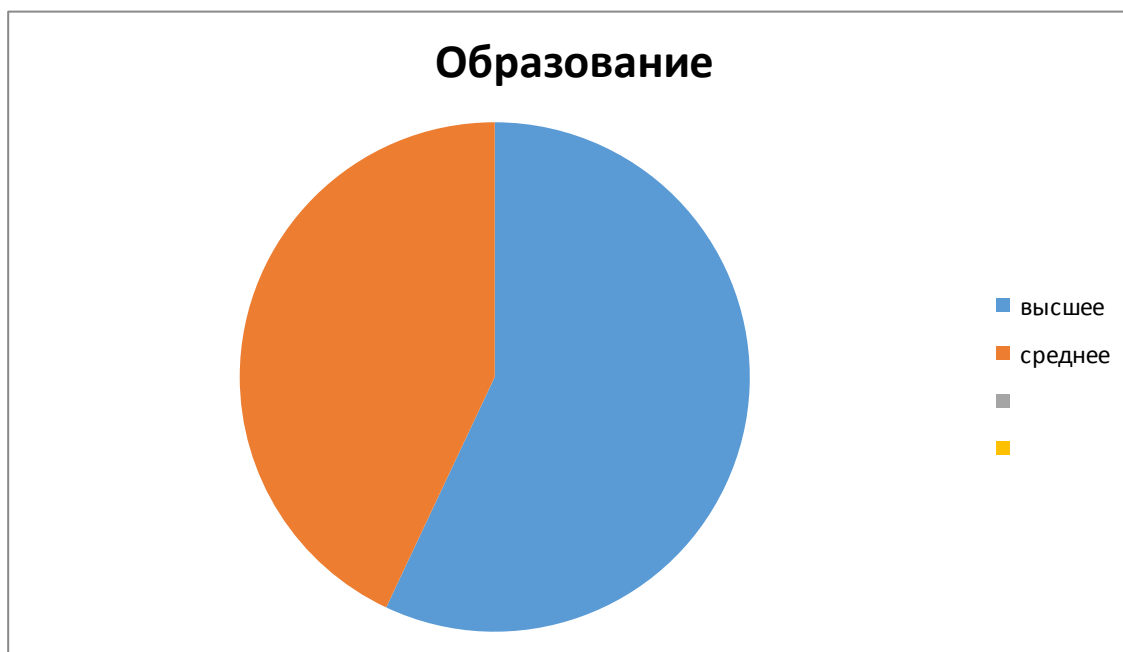
МБДОУ детский сад № 40 города Белово укомплектован педагогическими кадрами на 100%. Комплектование кадрами в дошкольном учреждении строится в соответствии со штатным расписанием.

➤ Педагогический состав состоит из 15 человек, из них:

старший воспитатель – 1,
музыкальный руководитель – 1 (по совместительству)
учитель-логопед – 1,
воспитатели – 12 человек.

Сведения о педагогических кадрах МБДОУ детского сада № 40 города Белово за 2018-2019 учебный год

Показатель		Кол. Чел.	%
Всего педагогических работников (количество человек)		14	100
Укомплектованность штата педагогических работников (%)			100
Из внешних совместителей		1	7
Образовательный уровень педагогических работников	С высшим профессиональным образованием	9	64
	Со средним профессиональным образованием	6	36
	С начальным профессиональным образованием	0	0
	Лица не имеющие профессиональное образование	0	0
Имеют квалификационную категорию	Всего	10	71
	Высшую	7	50
	Первую	3	21
Прошли процедуру на соответствие занимаемой должности		0	0
Состав педагогического персонала	Воспитатель	12	86
	Музыкальный руководитель (по совместительству)	1	
	Старший воспитатель	1	7
	Учитель-логопед	1	7
Имеют ученую степень		0	0
Имеют звания Заслуженный учитель, Заслуженный мастер спорта, Заслуженный деятель культуры и др.		0	0
Имеют государственные и ведомственные награды, почетные звания		0	0





Расстановка кадров по группам проведена с учетом их опыта работы, теоретической подготовки и педагогического мастерства.

Педагоги объединяют свои усилия с усилиями узких специалистов дошкольного учреждения, направленными на наиболее полную реализацию намеченных задач по воспитанию и развитию детей, объективно оценивают свою деятельность, учатся находить творческие приемы в работе коллег и адаптируют их опыт, преобразуют предметно-развивающую образовательную среду групп, осваивают инновационные педагогические технологии, стремятся к созданию в дошкольном учреждении единого пространства общения детей, родителей, педагогов.

Вывод:

- В ДОУ создана структура управления в соответствии с целями и содержанием работы Учреждения. Управление осуществляется на аналитическом уровне.
- МБДОУ детский сад № 40 города Белово укомплектовано кадрами на 100%.
- Ежегодно повышается образовательный и квалификационный уровень педагогов.

VI. Оценка учебно-методического и библиотечно-информационного обеспечения

В Детском саду библиотека является составной частью методической службы. Библиотечный фонд располагается в методическом кабинете, кабинетах специалистов, группах детского сада. Библиотечный фонд представлен методической литературой по всем образовательным областям основной общеобразовательной программы, детской художественной литературой, периодическими изданиями, а также другими информационными ресурсами на различных электронных носителях. В каждой возрастной группе имеется банк необходимых учебно-методических пособий, рекомендованных для планирования воспитательно-образовательной работы в соответствии с обязательной частью ООП.

В 2019 году Детский сад пополнил учебно-методический комплект к примерной общеобразовательной программе дошкольного образования «От рождения до школы» в соответствии с ФГОС. Приобрели учебные пособия «Предшкола нового поколения» 5-7 лет:

- «Кронтик в музее: как там внутри картин»
- «Кронтик в музее: история с волшебной палочкой»
- «В музее с Кронтильдой»

Оборудование и оснащение методического кабинета достаточно для реализации образовательных программ. Однако кабинет оснащен техническим и компьютерным

оборудованием программное обеспечение – позволяет работать с текстовыми редакторами, интернет-ресурсами, фото-, видеоматериалами, графическими редакторами. Однако программы устарели, требуют переустановки новейших программ. Нет условий для возможности организации совместной деятельности педагогов.

Информационное обеспечение Детского сада включает:

В Детском саду учебно-методическое и информационное обеспечение достаточное для организации образовательной деятельности, для более эффективной реализации образовательных программ требуется обновления и программ, и оборудования.

VII. Оценка материально-технической базы

В Детском саду сформирована материально-техническая база для реализации образовательных программ, жизнеобеспечения и развития детей. В Детском саду оборудованы помещения:

- групповые помещения – 6;
- кабинет заведующего – 1;
- методический кабинет – 1;
- музыкальный зал – 1;

- пищеблок – 1;
- прачечная – 1;
- медицинский кабинет – 1;
- изолятор – 1;
- логопункт - 1

При создании предметно-развивающей среды воспитатели учитывают возрастные, индивидуальные особенности детей своей группы. Оборудованы групповые комнаты, включающие игровую, познавательную, обеденную зоны.

В 2019 году Детский сад провели текущий ремонт 6 групп, 4 спальных помещения, коридоров 1 и 2 этажей, медкабинета, музыкального зала. Построили новые малые архитектурные формы и игровое оборудование на участке. Провели переоформление кабинета по экспериментальной деятельности.

Материально-техническое состояние Учреждения и территории соответствует действующим санитарно-эпидемиологическим требованиям к устройству, содержанию и организации режима работы в дошкольных организациях, правилам пожарной безопасности, требованиям охраны труда.

Вывод: финансово-хозяйственная деятельность детского сада направлена на создание благоприятных материально-технических условий для:

- сохранения и укрепления здоровья воспитанников;
- обеспечения безопасного пребывания воспитанников в Учреждении;
- эффективной организации образовательного процесса.

Результаты анализа показателей деятельности организации

Показатели	Единица измерения	Количество
Образовательная деятельность		
Общее количество воспитанников, которые обучаются по	человек	155

программе дошкольного образования в том числе обучающиеся: в режиме полного дня (8–12 часов)		155
в режиме кратковременного пребывания (3–5 часов)		–
в семейной дошкольной группе		–
по форме семейного образования с психолого-педагогическим сопровождением, которое организует детский сад		–
Общее количество воспитанников в возрасте до трех лет	человек	34
Общее количество воспитанников в возрасте от трех до восьми лет	человек	100
Количество (удельный вес) детей от общей численности воспитанников, которые получают услуги присмотра и ухода, в том числе в группах:	человек	
8–12-часового пребывания	(процент)	155
12–14-часового пребывания		_____
Круглосуточного пребывания		_____
Численность (удельный вес) воспитанников с ОВЗ от общей численности воспитанников, которые получают услуги:	человек	
по коррекции недостатков физического, психического развития	(процент)	21
обучению по образовательной программе дошкольного образования		21
присмотру и уходу		21
Средний показатель пропущенных по болезни дней на одного воспитанника	день	23
Общая численность педработников, в том числе количество педработников:	человек	
с высшим образованием		8
высшим образованием педагогической направленности (профиля)		8
средним профессиональным образованием		6
средним профессиональным образованием педагогической направленности (профиля)		6
Количество (удельный вес численности) педагогических работников, которым по результатам аттестации присвоена квалификационная категория, в общей численности педагогических работников, в том числе:	человек	10
с высшей	(процент)	50
первой		21
Количество (удельный вес численности) педагогических работников в общей численности педагогических работников, педагогический стаж работы которых составляет:	человек	14
до 5 лет	(процент)	7

больше 30 лет		29
Количество (удельный вес численности) педагогических работников в общей численности педагогических работников в возрасте:	человек	14
до 30 лет	(процент)	14
от 55 лет		7
Численность (удельный вес) педагогических и административно-хозяйственных работников, которые за последние 5 лет прошли повышение квалификации или профессиональную переподготовку, от общей численности таких работников	человек	6
	(процент)	33
Численность (удельный вес) педагогических и административно-хозяйственных работников, которые прошли повышение квалификации по применению в образовательном процессе ФГОС, от общей численности таких работников	человек	2
	(процент)	11
Соотношение «педагогический работник/воспитанник»	человек/человек	0,09
Наличие в детском саду:	да/нет	
музыкального руководителя		да
инструктора по физической культуре		нет
учителя-логопеда		да
логопеда		нет
учителя-дефектолога		нет
педагога-психолога		нет
Инфраструктура		
Общая площадь помещений, в которых осуществляется образовательная деятельность, в расчете на одного воспитанника	кв. м	3
Площадь помещений для дополнительных видов деятельности воспитанников	кв. м	95.2
Наличие в детском саду:	да/нет	
физкультурного зала		нет
музыкального зала		да
прогулочных площадок, которые оснащены так, чтобы обеспечить потребность воспитанников в физической активности и игровой деятельности на улице		6

Анализ показателей указывает на то, что Детский сад имеет достаточную инфраструктуру, которая соответствует требованиям СанПиН 2.4.1.3049-13 «Санитарно-эпидемиологические требования к устройству, содержанию и организации режима работы дошкольных образовательных организаций» и позволяет реализовывать образовательные программы в полном объеме в соответствии с ФГОС ДО.